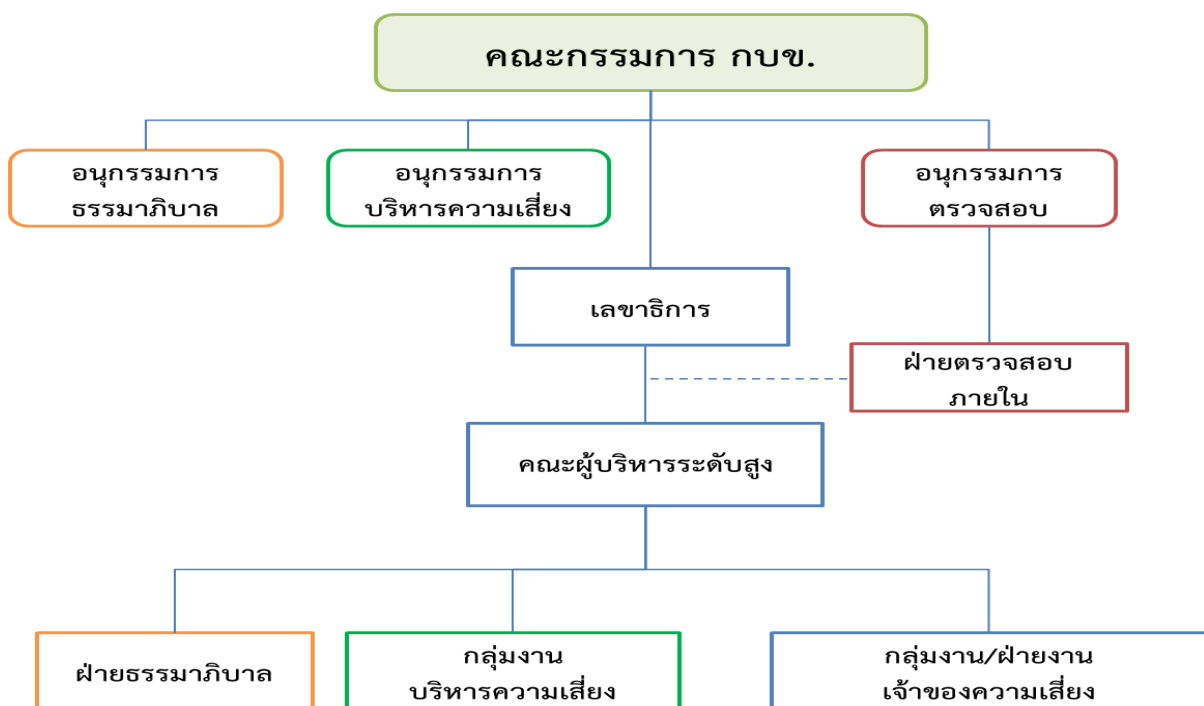


การบริหารความเสี่ยง กบข.

กองทุนบำเหน็จบำนาญข้าราชการ (กบข.) ตระหนักถึงความสำคัญของการมีระบบบริหารจัดการบูรณาการเชิงรุก (Proactive Integrated Management) ที่มีประสิทธิภาพทั่วทั้งองค์กร เพื่อนำพาองค์กรให้สามารถบรรลุเป้าหมายท่ามกลางปัจจัยแวดล้อมทางธุรกิจที่เปลี่ยนแปลงผันผวนเช่นทุกวันนี้ โดยคณะกรรมการได้อนุมัติให้นำหลัก IGRC ที่ดีมาใช้ ซึ่งหมายถึงการเป็นองค์กรที่มีการบูรณาการด้านการกำกับดูแลที่ดี (Good Governance) เข้ากับการบริหารความเสี่ยงที่มีประสิทธิภาพ (Effective Risk Management) และการกำกับการปฏิบัติงานตามระเบียบกฎเกณฑ์อย่างถูกต้องและเหมาะสม (Regulatory & Policy Compliance) โดยมีการประสานนโยบาย การทำงาน การวิเคราะห์ข้อมูลอย่างเป็นระบบสอดคล้องกันทั้งสามด้าน ด้วยการใช้เทคโนโลยีสารสนเทศเข้าเสริมประสิทธิภาพการทำงาน โดยมีจุดมุ่งหมายเพื่อสร้างมูลค่าเพิ่มให้กับองค์กรยิ่งๆ ขึ้นไป

ทั้งนี้ กบข. มีการบริหารจัดการความเสี่ยงในภาพรวมขององค์กรที่จะส่งผลกระทบต่อการบรรลุวัตถุประสงค์ทางยุทธศาสตร์ มีการกำหนด และทบทวนระดับความเสี่ยงที่ยอมรับได้ (Risk Appetite) และค่าเบี่ยงเบนของระดับความเสี่ยงที่ยอมรับได้ (Risk Tolerance) สำหรับแต่ละตัวชี้วัดความเสี่ยงทุกปี เพื่อจะติดตามและตอบสนองต่อการเปลี่ยนแปลงของความเสี่ยงที่มีนัยสำคัญได้อย่างทันท่วงที และเกิดการตอบสนองต่อความเสี่ยงนั้นๆ อย่างเหมาะสม โดยได้รายงานสถานะความเสี่ยงต่อผู้บริหาร คณะอนุกรรมการ และคณะกรรมการ กบข. เป็นประจำทุกเดือน

การกำกับดูแล กับ ระบบการบริหารความเสี่ยงของ กบข.



โครงสร้างและวัฒนธรรมองค์กร

กบข. ตระหนักถึงความสำคัญในการทำหน้าที่ดูแลรักษาผลประโยชน์ของสมาชิก จึงกำหนดนโยบายให้การดำเนินงานของ กบข. เป็นไปตามมาตรฐานการกำกับดูแลกิจการที่ดี หลักจริยธรรม จรรยาบรรณ โดยมีกระบวนการบริหารจัดการความเสี่ยง การกำกับดูแลการปฏิบัติงานตามกฎระเบียบ และการควบคุมภายใน เพื่อให้การดำเนินงานเป็นไปด้วยความซื่อสัตย์ รอบคอบ ระมัดระวังและปราศจากความขัดแย้งทางผลประโยชน์ จึงได้กำหนดโครงสร้างของการควบคุมภายใน และการกำกับดูแลโดยมีคณะกรรมการ กบข. ทำหน้าที่กำหนดนโยบาย ทิศทางการดำเนินงาน และกำกับดูแลการดำเนินงาน ซึ่งได้มีการมอบหมายหน้าที่ให้คณะอนุกรรมการชุดต่าง ๆ อาทิเช่น คณะอนุกรรมการธรรมาภิบาล คณะอนุกรรมการบริหารความเสี่ยง และคณะอนุกรรมการตรวจสอบ ซึ่งประกอบไปด้วยผู้เชี่ยวชาญ และผู้มีประสบการณ์เฉพาะทางทำหน้าที่กำกับดูแล กลั่นกรอง ให้ความเห็นการดำเนินงานที่สำคัญในด้านต่าง ๆ ต่อคณะกรรมการ กบข. ซึ่งถือเป็นกลไกสนับสนุนการทำงาน ให้มีประสิทธิภาพมั่นใจได้ว่าครอบคลุมความเสี่ยงและประเด็นสำคัญที่เกี่ยวข้องไว้อย่างครบถ้วน

นอกจากนี้ กบข. ยังปลูกฝังวัฒนธรรมให้ผู้บริหารและพนักงานในฐานะเจ้าของความเสี่ยงมีความเข้าใจและตระหนักถึงความสำคัญของการกำกับดูแลกิจการที่ดี การบริหารความเสี่ยง การปฏิบัติตามกฎหมาย และระเบียบที่เกี่ยวข้องอย่างเคร่งครัด เพื่อให้มีบทบาทของการบริหารความเสี่ยงในกระบวนการทำงานของตนเอง (Risk Owner as Risk Manager) ซึ่งจะส่งผลให้เกิดประสิทธิภาพในการบริหารความเสี่ยงเพราะฝ่ายงานในฐานะเจ้าของความเสี่ยงเป็นผู้ปฏิบัติ มีความรอบรู้ในเนื้องานย่อมสามารถรับรู้ปัจจัยเสี่ยงและสาเหตุต่าง ๆ ที่อาจทำให้งานไม่บรรลุวัตถุประสงค์ จึงเป็นผู้ที่สามารถป้องกันและบริหารจัดการความเสี่ยงได้ดีที่สุด โดยหลักการที่ กบข. นำมาใช้เพื่อเกิดความมั่นใจว่าจะบรรลุวัตถุประสงค์ที่กำหนดไว้ภายใต้การบริการจัดการความเสี่ยงในทุกระดับอย่างเหมาะสม ได้แก่ การจัดให้มีการกำกับดูแลตามแนวปฏิบัติสากล Three Lines of Defense ดังนี้

(1) ระดับหน่วยธุรกิจ (First Line of Defense) การกำหนดให้มีการแบ่งแยกหน้าที่ระหว่างผู้ปฏิบัติงาน และการควบคุมงาน การนำระบบงานมาใช้เพื่อเกิดการปฏิบัติงานที่ถูกต้อง และการจัดให้มีการรายงานข้อมูลทางการเงิน การปฏิบัติงานที่สำคัญให้ผู้บริหารรับทราบอยู่ตลอดเวลา

(2) การกำกับดูแลการปฏิบัติงานโดยหน่วยงานทางด้านกำกับ (Second Line of Defense) เป็นผู้กำหนดกรอบนโยบายการควบคุมภายในที่ดีให้เป็นไปตามมาตรฐาน และข้อกำหนดทางกฎหมายที่เกี่ยวข้อง

(3) หน่วยงานตรวจสอบภายใน (Third Line of Defense) เป็นหน่วยงานอิสระที่รายงานตรงต่อคณะกรรมการตรวจสอบ ทำหน้าที่ตรวจสอบ ประเมินความเพียงพอของกระบวนการกำกับดูแล การบริหารความเสี่ยง และการควบคุม ของหน่วยงานธุรกิจและหน่วยงานกำกับดูแลอีกครั้ง

ในการนี้ กบข. ในฐานะหนึ่งในนักลงทุนสถาบันหลักของประเทศ ได้ตระหนักถึงภาระหน้าที่ที่จะต้องลงทุนอย่างรับผิดชอบเพื่อประโยชน์ในระยะยาวของสมาชิก พร้อมไปกับการยกระดับการลงทุนของประเทศให้เป็นที่น่าเชื่อถือในตลาดเงินตลาดทุนของโลก กบข. จึงให้ความสำคัญกับการวิเคราะห์การลงทุนอย่างรับผิดชอบโดยนำปัจจัยด้าน ESG (สิ่งแวดล้อม สังคม และธรรมาภิบาล) มาประกอบการวิเคราะห์ ซึ่งจะช่วยสร้างความมั่นใจในความยั่งยืนของกองทุน และมีแนวโน้มที่จะสร้างผลตอบแทนที่ดีให้แก่สมาชิกในระยะยาวอีกด้วย โดยได้ร่วมลงนามรับการปฏิบัติตาม “หลักธรรมาภิบาลการลงทุนสำหรับผู้ลงทุนสถาบัน (Investment Governance Code : I Code)” ของสำนักงานคณะกรรมการ ก.ล.ต. พร้อมทั้งจัดทำเป็นแผนยุทธศาสตร์เพื่อพัฒนาการลงทุนอย่างต่อเนื่องด้านสิ่งแวดล้อม สังคม และธรรมาภิบาล (ESG Investment)

โดยในปี 2561 กบข. ได้จัดพอร์ตการลงทุน ESG-Focused Portfolio มูลค่า 1 พันล้านบาท เพื่อลงทุนในหุ้น 33 กิจการที่ผ่านเกณฑ์การคัดเลือkd้าน ESG ของ กบข. มุ่งหวังให้นักลงทุนสถาบันในประเทศยึดหลักการลงทุนอย่างรับผิดชอบเพื่อส่งเสริมให้ประเทศเกิดการพัฒนาด้านทุกมิติอย่างยั่งยืน เกณฑ์ประเมินมาตรฐาน ESG ของ กบข. ประกอบด้วยเกณฑ์เจตนารมณ์พื้นฐาน เกณฑ์การประกอบธุรกิจ เกณฑ์ความโปร่งใส และเกณฑ์การกำกับดูแลที่ดี ซึ่ง กบข. ให้ความสำคัญกับกิจการที่สมัครร่วมโครงการแนวร่วมปฏิบัติของภาคเอกชนไทยในการต่อต้านทุจริต (CAC) การจัดตั้งพอร์ตการลงทุน ESG เป็นการลงทุนอย่างรับผิดชอบซึ่งนอกจากจะช่วยสร้างผลตอบแทนที่ยั่งยืนแล้ว ยังช่วยลดความเสี่ยงด้านการเงินและการเสียชื่อเสียงอีกด้วย

กบข. ได้ร่วมกับ OECD, World Bank Group, PRI และ UNDP จัดงานสัมมนาในหัวข้อ ESG Investing และถูกเชิญเป็นวิทยากรเข้าร่วมสัมมนาในหัวข้อ ESG Investing อย่างต่อเนื่องอีกด้วย จากฐานะนักลงทุนสถาบันหลักของประเทศ กบข. จึงตระหนักดีถึงภาระหน้าที่ที่จะต้องลงทุนอย่างรับผิดชอบเพื่อประโยชน์ในระยะยาวของสมาชิก กบข. จึงมุ่งการพัฒนาการลงทุนเพื่อสิ่งแวดล้อม สังคม และธรรมาภิบาล (ESG Investment) อย่างจริงจังเพื่อยืนยันความเป็นผู้นำการลงทุนอย่างรับผิดชอบ โดยเชื่อมั่นว่าจะสามารถทำให้นักลงทุนสถาบันรายอื่นของประเทศไทยยึดถือเป็นแบบอย่าง และมีการพัฒนาการลงทุนอย่างรับผิดชอบต่อไป

ความเสี่ยงของ กบข.

กบข. ได้จัดทำแม่บทการบริหารความเสี่ยงของ กบข. ขึ้นเพื่อเป็นหลักในการพัฒนาระบบบริหารความเสี่ยง โดยพิจารณาความเสี่ยงหลัก 5 ประเภทได้แก่ 1. ความเสี่ยงด้านยุทธศาสตร์ 2. ความเสี่ยงด้านการลงทุน 3. ความเสี่ยงด้านชื่อเสียงและภาพลักษณ์องค์กร 4. ความเสี่ยงด้านปฏิบัติการ 5. ความเสี่ยงด้านการปฏิบัติตามกฎระเบียบ

(1) ความเสี่ยงด้านยุทธศาสตร์ (Strategic Risk) :

กบข. มีการประเมินสภาพแวดล้อมทั้งภายในและภายนอกประกอบกับการวิเคราะห์จุดแข็ง (Strength) จุดอ่อน (Weakness) โอกาส (Opportunity) และอุปสรรค (Threat) หรือที่เรียกว่า SWOT Analysis เพื่อทำความเข้าใจสถานการณ์ที่เป็นอยู่ โดยนำจุดแข็งมาใช้ประโยชน์ร่วมกับโอกาส พร้อมทั้งลดจุดอ่อนและป้องกันไม่ให้อุปสรรคต่าง ๆ มีผลต่อการทำงานของ กบข. และจากการมีกระบวนการประเมินความเสี่ยงด้านยุทธศาสตร์องค์กรอย่างเป็นระบบทำให้ กบข. สามารถนำผลวิเคราะห์เหล่านั้นมาพัฒนาเป็นแผนยุทธศาสตร์องค์กรและกลยุทธ์การทำงานในแต่ละปี โดยที่สำนักงานยังได้จัดทำแผนที่ความสัมพันธ์ของความเสี่ยง (Risk Correlation Map) และนำมาทบทวนร่วมด้วยเพื่อสอบทานแผนบริหารความเสี่ยงด้านยุทธศาสตร์ว่ามีความครบถ้วนและตอบสนองต่อการบรรลุวัตถุประสงค์การจัดตั้ง กบข. ได้ด้วย พร้อมทั้งจัดทำตัวชี้วัดผลการดำเนินงานระดับองค์กรและถ่ายทอดให้แก่ผู้บริหารและพนักงาน เพื่อให้เกิดความประสานงานในการผลักดันเป้าหมายขององค์กรตามลำดับ

ในปีนี้ กบข. มียุทธศาสตร์ที่ต้องการยกระดับสำนักงานให้มีความทันสมัยในการดำเนินงานและให้บริการแก่สมาชิกด้วยหลักการ **สมาชิกคือศูนย์กลาง : Member Centric** โดยนำพา กบข. สู่การเปลี่ยนแปลงแนวคิดการทำงานที่สอดคล้องกับความคาดหวังของสมาชิก และความก้าวหน้าทางด้านเทคโนโลยี เพื่อปรับเปลี่ยนรูปแบบการให้บริการสมาชิกทั้งในเรื่องช่องทางให้บริการ การสื่อสาร การให้ความรู้ และการจัดสวัสดิการในรูปแบบที่แตกต่างจากเดิม ควบคู่ไปกับการเปลี่ยนแผนงานด้านการลงทุนและด้านบริหารองค์กรด้วยการจัดให้มีระบบการวิเคราะห์ฐานข้อมูลขนาดใหญ่ และการเปลี่ยนผ่านโครงสร้างพื้นฐานด้านเทคโนโลยี (Digital Transformation) เพื่อให้เกิดการสนับสนุนการทำงานระหว่างกันอีกด้วย

(2) ความเสี่ยงด้านการลงทุน (Investment Risk) :

ความเสี่ยงจากสภาพตลาด (Market Risk)

เนื่องจากสถานะเศรษฐกิจและการลงทุนที่มีแนวโน้มชะลอตัว กบข. จึงเน้นให้ความสำคัญกับการสร้างความสมดุลของการบริหารเงินลงทุนเพื่อผลตอบแทนระยะยาวกับผลตอบแทนระยะสั้นและลดความเสี่ยงที่จะมีผลตอบแทนติดลบในปีใดปีหนึ่ง จึงมีแผนงานเพิ่มประสิทธิภาพการบริหารเงินลงทุนผ่านการทบทวนแผนจัดสรรการลงทุนระยะกลาง (Medium-Term Asset Allocation - MATT) นอกจากนั้นด้วยสถานการณ์ปัจจุบันที่อัตราแลกเปลี่ยนมีความผันผวนสูงขึ้น กบข. จึงมีแผนงานเพื่อเพิ่มประสิทธิภาพการบริหารอัตราแลกเปลี่ยน (Foreign Exchange Management) ด้วยการทบทวนนโยบาย เพื่อเพิ่มประสิทธิภาพการบริหารอัตราแลกเปลี่ยนอีกด้วย

ความเสี่ยงจากเครดิต (Credit Risk)

กบข. ได้กำหนดแนวทางการบริหารความเสี่ยงด้านเครดิตในประเด็นที่เกี่ยวข้องกับความเสี่ยงของผู้ออกตราสาร และความเสี่ยงของตราสารเฉพาะรายการ อีกทั้งมีการกำหนดกรอบความเสี่ยงด้านเครดิตในระดับกองทุน และมีการประเมินความน่าเชื่อถือของคู่ค้าหรือผู้ออกตราสารที่ กบข. ลงทุน และคู่ค้าที่ กบข. ทำธุรกรรมการลงทุน และมีการทบทวนคู่มือการลงทุนด้านเครดิตเพื่อให้เหมาะสมเป็นปัจจุบัน โดยมีเป้าหมายเพื่อลดความเสี่ยงด้านเครดิตที่เกิดจากการที่คู่ค้าหรือผู้ออกตราสารไม่สามารถปฏิบัติตามภาระผูกพัน

ความเสี่ยงจากสภาพคล่อง (Liquidity Risk)

กบข. ได้จัดให้มีระบบซึ่งสามารถวัดความเสี่ยงด้านสภาพคล่องและสามารถประเมินผลกระทบจากความเครียดที่สอดคล้องกับปริมาณและความซับซ้อนของธุรกรรม รวมถึงมีการประเมินความเสี่ยงด้านสภาพคล่องในการจ่ายเงินแก่สมาชิกที่พ้นสมาชิกภาพ โดยเฉพาะช่วงที่สมาชิกถึงกำหนดเกษียณในเดือนกันยายนของทุกปีนั้น จะมีการจัดทำประมาณการกระแสเงินรับ-จ่ายและวางแผนจัดเตรียมเงินสดอย่างเหมาะสมเพื่อให้มั่นใจว่าสมาชิกจะได้รับเงินคืนตามกำหนดเวลาและไม่กระทบต่อการลงทุนของสมาชิกที่ยังคงอยู่ในกองทุน

(3) ความเสี่ยงด้านชื่อเสียงและภาพลักษณ์องค์กร (Reputation Risk) :

ปัจจุบัน กบข. ให้ความสำคัญความเสี่ยงเรื่องชื่อเสียงและภาพลักษณ์ขององค์กร แม้ว่าจะมีการบริหารความเสี่ยงต่าง ๆ ภายในองค์กรอย่างรอบคอบแล้ว องค์กรก็ยังคงระมัดระวังในส่วนของการติดตามและรักษาชื่อเสียงตลอดจนภาพลักษณ์ขององค์กรในสายตาของบุคคลภายนอก ซึ่ง กบข. ให้ความสำคัญกับการติดตามข้อมูลข่าวสารข้อร้องเรียนของสมาชิก และกระแสนิยม Social Media ที่เป็นช่องทางการสื่อสารที่สอดคล้องกับพฤติกรรมกรรับข้อมูล ข่าวสารในปัจจุบันที่สมาชิกสามารถเข้าถึงข้อมูลได้ตลอดเวลา โดยใช้ระบบในการติดตามข้อมูล ข่าวสารที่มีการกล่าวถึงการทำงานของ กบข. เพื่อนำข้อมูลที่ได้มาวิเคราะห์หาข้อเท็จจริง และข้อสรุปร่วมกับหน่วยงาน ผู้บริหารระดับสูงก่อนสื่อสารไปยังสมาชิก และ Stakeholder ที่เกี่ยวข้องให้รับทราบข้อเท็จจริงในการทำงานของ กบข. ได้อย่างถูกต้อง

(4) ความเสี่ยงด้านปฏิบัติการ (Operation Risk) :

ในการบริหารความเสี่ยงด้านปฏิบัติการ กบข. ได้กำหนดให้มีการประเมินความเสี่ยงและการควบคุมภายในทั้งองค์กรเป็นประจำทุกปี โดยติดตามประสิทธิผลของการจัดการความเสี่ยงและการควบคุมภายใน รวมถึงข้อมูลของตัวชี้วัดความเสี่ยงของปีที่ผ่านมาเพื่อนำมาประกอบการประเมินความเสี่ยงใหม่ ทั้งนี้ การประเมินความเสี่ยงดังกล่าวครอบคลุมการระบุประเภทของการทุจริต (Fraud) ที่อาจเกิดขึ้นได้ในลักษณะงานบางอย่างของสำนักงาน เช่น งานการรับ-จ่ายเงิน งานจัดซื้อจัดจ้าง โดยจัดให้มีการประเมินระดับความเสี่ยง (โอกาส ผลกระทบ) จากกิจกรรมควบคุมที่มีอยู่ โดยจะกำหนดแผนปรับปรุงหากพบว่ามีกิจกรรมการควบคุมที่มีอยู่ไม่เพียงพอหรือไม่มีประสิทธิผล และมีการติดตามแก้ไข ซึ่งที่ผ่านมาสำนักงานได้ให้ความสำคัญกับการป้องกันการทุจริตโดยกำหนดให้หน่วยงานที่เกี่ยวข้องจัดทำแผนปรับปรุงกฎ ระเบียบการป้องกันการทุจริตและประพฤติมิชอบ การจัดทำแผนสื่อสารช่องทางการแจ้งเบาะแสการกระทำทุจริตใน TOR เพื่อให้ผู้ค้ารับทราบ และเข้าร่วมโครงการประเมินคุณธรรมและความโปร่งใสในการดำเนินงานของหน่วยงานภาครัฐ (ITA) โดยมีวัตถุประสงค์ที่ชัดเจนเพื่อป้องกันไม่ให้เกิดความเสี่ยงดังกล่าวขึ้น รวมถึงเป็นแนวร่วมส่งเสริมกลไกการขับเคลื่อนการป้องกันและการปราบปรามการทุจริต เพื่อให้เกิดความยั่งยืนต่อทั้งองค์กรและตลาดทุน สอดคล้องกับแนวทางตามหลักเกณฑ์กระทรวงการคลังว่าด้วยมาตรฐานและหลักเกณฑ์ปฏิบัติการควบคุมภายในสำหรับหน่วยงานของรัฐ พ.ศ. 2561

นอกจากนี้การบริหารความเสี่ยงด้านปฏิบัติการอีกส่วนหนึ่งที่ กบข. ให้ความสำคัญคือ การบริหารจัดการความเสี่ยงด้านเทคโนโลยีสารสนเทศ ซึ่ง กบข. ตระหนักถึงความสำคัญและผลกระทบที่อาจเกิดขึ้นของความเสี่ยงด้านเทคโนโลยีสารสนเทศ (IT Risk) และภัยคุกคามทางไซเบอร์ (Cybersecurity Risk) จึงมีนโยบายและแนวปฏิบัติในการกำกับดูแล และการบริหารจัดการความเสี่ยงด้านเทคโนโลยีสารสนเทศ (IT Risk Management) การรักษาความมั่นคงปลอดภัยของข้อมูลและระบบสารสนเทศ (IT Security) การเตรียมความพร้อมในการรับมือและบริหารความเสี่ยงภัยคุกคามทางไซเบอร์ (Cybersecurity Management) ตลอดจนการพัฒนาโครงสร้างพื้นฐานระบบเทคโนโลยีสารสนเทศให้มีความมั่นคงปลอดภัยที่ได้มาตรฐานระดับสากล เพื่อก้าวเข้าสู่การเป็นองค์กรดิจิทัล (Digital Organization) เพื่อให้ทันกับวิวัฒนาการของความเสี่ยงที่เปลี่ยนแปลงไป รวมถึงกำหนดให้มีแผนการบริหารเหตุการณ์ที่อาจส่งผลกระทบต่อความมั่นคงปลอดภัยของระบบสารสนเทศ (IT Security Incident Management) และกรณีที่ถูกโจมตีทางไซเบอร์ (Cyber Attack) เพื่อให้กองทุนสามารถดำเนินธุรกิจและให้บริการสมาชิกได้อย่างต่อเนื่องโดยมีความมั่นคงปลอดภัยที่น่าเชื่อถือ

(5) ความเสี่ยงด้านการปฏิบัติตามระเบียบและกฎเกณฑ์ (Compliance Risk) :

กบข. มีการพัฒนาระบบงานกำกับการลงทุนเพื่อใช้ในการกำกับการปฏิบัติตามกฎระเบียบด้านการลงทุน (Investment Compliance) เพื่อให้มั่นใจว่าการลงทุนของ กบข. เป็นไปตามหลักเกณฑ์ ระเบียบ และนโยบายการลงทุนที่กำหนดไว้ นอกจากนี้ กบข. มีการจัดทำแนวปฏิบัติด้านการปฏิบัติตามกฎเกณฑ์ (Compliance Program) เพื่อให้ทุกส่วนงานมีแนวทางการกำกับการปฏิบัติตามกฎระเบียบที่เป็นมาตรฐานเดียวกันทั้งองค์กร และมีการติดตามทบทวนกฎเกณฑ์และกระบวนการปฏิบัติงานให้เป็นปัจจุบันอยู่เสมอ รวมถึงการติดตามกำกับดูแล และจัดทำรายงานเสนอคณะกรรมการตรวจสอบทุกไตรมาส